



# RECEP TAYYİP ERDOĞAN ÜNİVERSİTESİ

**2016 MALİ YILI**

**Sağlık Bilimleri Enstitüsü**

**FAALİYET RAPORU**

Rize 2016

## 1. SUNUŞ

---

Recep Tayyip Erdoğan Üniversitesi, 17 Mart 2006 tarih ve 26111 sayılı Resmi Gazetede yayımlanarak yürürlüğe giren 15 yeni üniversite kurulmasına ilişkin 5467 sayılı Kanunla Rize Üniversitesi adıyla kurulmuş olup, 11 Nisan 2012 tarih ve 28261 sayılı Resmi Gazetede yayımlanarak yürürlüğe giren İlköğretim ve Eğitim Kanunu İle Bazı Kanunlarda Değişiklik Yapılmasına Dair Kanun’la Recep Tayyip Erdoğan Üniversitesi adını almış yeni, genç ve dinamik bir üniversitedir. Recep Tayyip Erdoğan Üniversitesi Sağlık Bilimleri Enstitüsü 2013-2014 Eğitim-Öğretim yılında Tıbbi Biyokimya ve Tıbbi Mikrobiyoloji Anabilim Dallarında lisansüstü eğitim vermeye başlamıştır.

Bu rapor, 2016 yılının faaliyetlerini ve ileriki dönemlerde gerçekleştirilmesi düşünülen stratejik hedefleri ve eylem planlarını içermektedir. Bu hedeflere ulaşmada en önemli güç kaynağımız hiç şüphesiz, Sağlık Bilimleri Enstitümöze bağılı olarak çalışan ve eğitim faaliyetlerinde bulunan akademisyen ve yöneticilerin özverili çalışmaları ve üstün görev anlayışları olacaktır. Hedefimiz; katılımcı, demokratik, çağdaş ve bilimsel bakış açısını esas alan bir anlayışla lisansüstü eğitim vermektir. Enstitümöz; ölkemizde bilime ışık tutan, günümüzün problemlerine bilimsel verilerin aydınlığında çözümler getirebilen, bilim ve teknolojiye dışa bağımlılığın önüne geçebilecek donanımda nesillerin yetişmesi için çaba harcayacaktır.

**Doç. Dr. Hüseyin Avni UYDU**  
Enstitü Müdürü

## I- GENEL BİLGİLER

Recep Tayyip Erdoğan Üniversitesi, Sağlık Bilimleri Enstitüsü, Lisansüstü eğitimi düzenlemek, yürütmek ve denetlemek üzere 17.03.2006 tarihinde kurulmuştur. Enstitü'de yürütme görevini yapan Enstitü Yönetim Kurulu; Enstitü Müdürü, Enstitü Müdür Yardımcıları ve Enstitü Kurulunca seçilmiş olan üç öğretim üyesi olmak üzere altı üyeden oluşmaktadır. Enstitü Müdürü'nün başkanlığını yaptığı Enstitü Kurulu ise Enstitü Müdür Yardımcıları ile programı olan Ana Bilim Dalları Başkanları'ndan oluşmakta ve üst akademik organ olarak Yükseköğretim Kanunu ile fakülte kurullarına verilmiş olan görevleri enstitü bakımından yerine getirmektedir. Enstitümüz bünyesinde Beden Eğitimi ve Spor Anabilim Dalı, Histoloji Embriyoloji, Tıbbi Biyoloji, Tıbbi Biyokimya, Tıbbi Mikrobiyoloji Anabilim Dallarında lisansüstü eğitim verilmektedir.

## 2. Misyon ve Vizyon

### *Misyon*

Sağlık Bilimleri Enstitümüz, fen bilimleri ve sağlık alanlarında lisansını tamamlayan lisans mezunlarının kendi potansiyellerini ortaya koymalarına olanak vermeyi; en ileri düzeyde lisansüstü eğitim imkânları sağlayarak üniversitelere araştırmacı, sorgulayıcı, çözümleyici düşünce yapısında öğretim elemanları yetiştirmeyi; gelişen teknolojiyi yakından takip eden, bilimsel ve teknolojik bilgi ve beceriye sahip, üretken araştırmacılar yetiştirmeyi; uluslararası düzeyde ülkemizin dünya pazarındaki rekabet gücünü arttıracak, ülkenin kalkınması ve dünya bilimine katkı sağlayacak geleceğin bilim adamlarını yetiştirmeyi; disiplinler arası bilimsel araştırmalara yönelmeyi ve desteklemeyi; tüm programlarda eğitimin kalitesinin yükseltilmesini sağlamayı; uluslararası gelişmeler ve toplumsal gereksinimler göz önünde bulundurularak yeni programlar açmayı ve bilim dünyasının seçkin bir kurumu olarak insanlığın yararına çalışmayı görev edinmiştir.

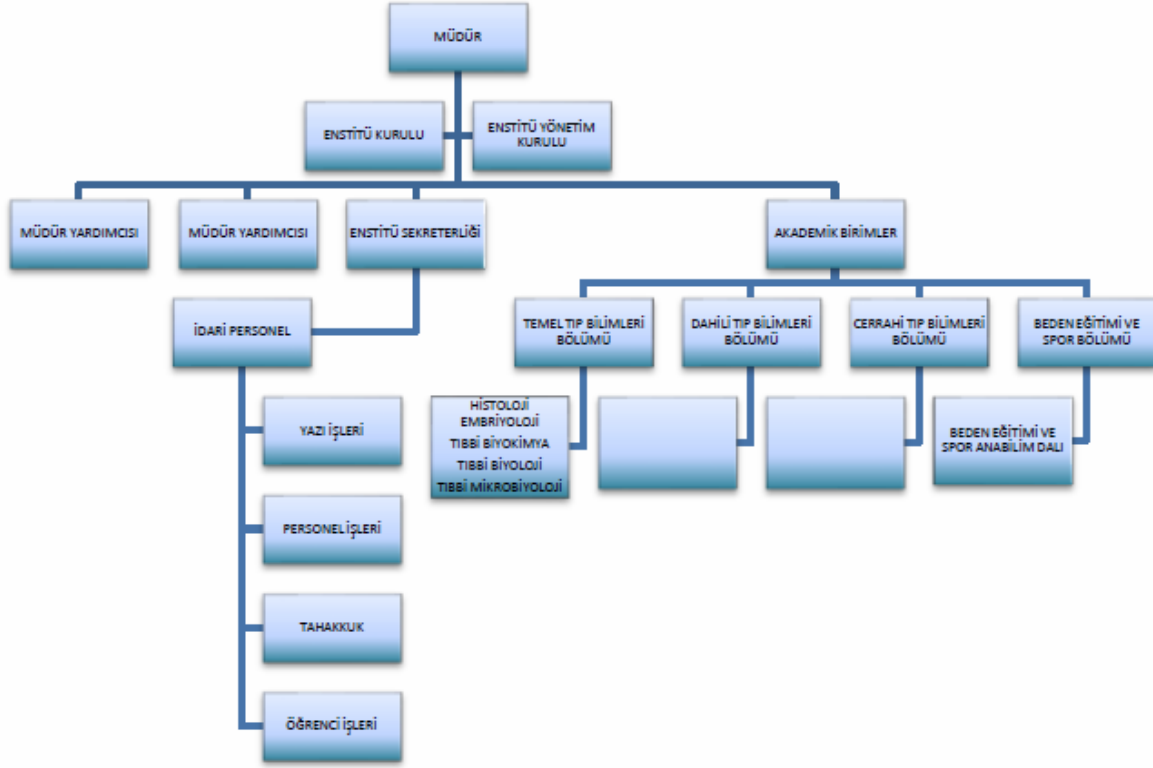
## ***Vizyon***

Sağlık bilimleri alanlarında verdiği eğitimin kalitesi ve araştırma olanaklarının cazibesiyle tercih edilen; yurt içi ve yurt dışı kurumlarla işbirliğine önem veren; özel sektöre ve sanayiye öncülük yapabilen; bilimsel ölçütlere göre eğitilmiş, nitelikli, çağdaş ve uygulamaya yönelik bilgi ile donatılmış, araştırma ve sorun çözme yeteneğine sahip, önderlik yapabilecek kültürel birikimi ve iletişim becerisi olan, yeni bilgilere açık bilim insanı yetiştiren; bilimsel araştırma, nitelikli eğitim ve uygulama işlevlerini yürüterek topluma hizmet yükümlülüğünü yerine getiren; ulusal ve uluslararası düzeydeki araştırmalarını artırarak sürdüren; ülkemiz önceliklerine yönelik araştırma projelerini ortaya koyan ve destekleyen, disiplinler arası araştırma faaliyetlerinin zenginleşmesi için çaba gösteren; akademik amaçlı programların yanı sıra, kişilerin profesyonel gelişimini sağlamaya yönelik lisansüstü programların hazırlanması için ortam hazırlayan ve yeni ufuklar açan, saygın ve seçkin bir kurum olmaktadır.

## **3. TEŞKİLAT ŞEMASI**

Enstitü'de yürütme görevini yapan Enstitü Yönetim Kurulu; Enstitü Müdürü, Enstitü Müdür Yardımcıları ve Enstitü Kurulunca seçilmiş olan üç öğretim üyesi olmak üzere altı üyeden oluşmaktadır. Enstitü Müdürü'nün başkanlığını yaptığı Enstitü Kurulu ise Enstitü Müdür Yardımcıları ile Ana Bilim Dalları Başkanları'ndan oluşmakta ve üst akademik organ olarak Yükseköğretim Kanunu ile fakülte kurullarına verilmiş olan görevleri enstitü bakımından yerine getirmektedir. Enstitümüz bünyesinde Beden Eğitimi ve Spor Anabilim Dalı, Histoloji Embriyoloji, Tıbbi Biyoloji, Tıbbi Biyokimya ve Tıbbi Mikrobiyoloji Anabilim Dallarında lisansüstü eğitim verilmektedir.

## ENSTİTÜSÜ ORGANİZASYON ŞEMASI



### 4. Yetki, Görev ve Sorumluluklar

Recep Tayyip Erdoğan Üniversitesi Sağlık Bilimleri Enstitüsü 41 Sayılı Kanun Hükmündeki Kararname ile 2547 sayılı Yüksek Öğretim Kanunu kapsamında 2006 yılında kurulmuş ancak Kasım 2009 faaliyetine başlamıştır.

Sağlık Bilimleri Enstitüsü'nün temel amacı; Sağlık Bilimleri alanında lisansüstü eğitimi düzenlemek, bilimsel ve teknolojik gelişmeleri izleyerek lisansüstü çalışma ve projelere yön vermek, öğrencilerini güncel konularda ileri araştırmalara yönlendirmektir. Bu görev ve sorumluluklar; 2547 sayılı Yüksek Öğretim Kanununda belirtilen Lisansüstü Eğitim ve Öğretim Yönetmeliği çerçevesinde hazırlanan ve Recep Tayyip Erdoğan Üniversitesi Senatosu tarafından kabul edilen Recep Tayyip Erdoğan Üniversitesi Sağlık Bilimleri Enstitüsü Eğitim ve Öğretim Yönetmeliği kapsamında yerine getirilmektedir.

## İdareye İlişkin Bilgiler

Recep Tayyip Erdoğan Üniversitesi Sağlık Bilimleri Enstitüsü idari olarak bir Müdür, iki Müdür yardımcısı tarafından yönetilmekte olup, müdür yardımcılarında birisi eğitimden, diğeri ise idari ve mali işlerden sorumludur. Bunun yanı sıra idari ve mali konulara ilişkin kararların alındığı Enstitü Yönetim Kurulu ve Eğitim - Öğretim ile ilgili kararların alındığı Enstitü kurulu idari mekanizmada yer almaktadır.

### Organlar:

- a. Enstitünün organları, enstitü müdürü, enstitü kurulu ve enstitü yönetim kuruludur.
- b. Enstitü müdürü, üç yıl için ilgili fakülte dekanının önerisi üzerine rektör tarafından atanır. Rektörlüğe bağlı enstitülerde bu atama doğrudan rektör tarafından yapılır. Süresi biten müdür tekrar atanabilir. Müdürün, enstitüde görevli aylıklı öğretim elemanları arasında üç yıl için atayacağı en çok iki yardımcısı bulunur. Müdüre vekalet etme veya müdürlüğün boşalması hallerinde yapılacak işlem, dekanlarda olduğu gibidir. Enstitü müdürü, bu kanun ile dekanlara verilmiş olan görevleri enstitü bakımından yerine getirir.
- c. Enstitü kurulu, müdürün başkanlığında, müdür yardımcıları ve enstitüyü oluşturan ana bilim dalı başkanlarından oluşur.
- d. Enstitü yönetim kurulu, müdürün başkanlığında, müdür yardımcıları, müdürce gösterilecek altı aday arasından enstitü kurulu tarafından üç yıl için seçilecek üç öğretim üyesinden oluşur.
- e. Enstitü kurulu ve enstitü yönetim kurulu, bu kanunla fakülte kurulu ve fakülte yönetim kuruluna verilmiş görevleri enstitü bakımından yerine getirirler.

## 5. Fiziki Yapı

Enstitü Recep Tayyip Erdoğan Üniversitesi Tıp Fakültesi binasının birinci katında bulunmaktadır. Müdür, Enstitü sekreteri ve yazı işleri olmak üzere toplam 3 odadan oluşan alanda faaliyet göstermektedir.

## 6- Taşınır Bilgileri

Taşınır Malzeme Listesi*				
Hesap Kodu	II. Düzey Kodu	Dayanıklı Taşınır	Ölçü Birimi	Miktar
	255.02	Mühürler	Adet	1
	255.02	Bilgisayar Kasaları	Adet	1
	255.02	Ekranlar	Adet	1
	255.02	Projeksiyon Cihazları	Adet	1
	255.03	Kartoteks Dolapları	Adet	1
	255.03	Masa Takımları	Adet	1
	255.03	Masa Takımları	Adet	1
	255.03	Çalışma Koltukları	Adet	1
	255.03	Çalışma Koltukları	Adet	1
	255.03	Misafir Koltukları	Adet	4
	255.03	Misafir Koltukları	Adet	4
	255.03	Vestiyerler	Adet	1
	255.03	Vestiyerler	Adet	1

## 7- İnsan Kaynakları

### 7.1- Akademik Personel

Enstitümüzdeki Eğitim ve öğretim, Tıp Fakültesi ilgili Anabilim Dallarının öğretim üyeleri tarafından yürütülmektedir. Enstitümüz bünyesinde öğretim üyesi bulunmamaktadır.

### 7.1.1. Birimlerdeki personelin ünvanına göre dağılımı

Birim	Profesör	Doçent	Yrd. Doçent	Araş. Görev.	Öğr. Görev.	Okutman	Uzman	TOPLAM
Beden Eğitimi ve Spor								
Histoloji&Embriyoloji								
Tibbi Biyokimya								
Tibbi Mikrobiyoloji								
Tibbi Biyoloji								
<b>TOPLAM</b>								

### 7.1.2. Akademik Personel

Unvan	Kadroların Doluluk Oranına Göre		
	Dolu	Boş	Toplam
<b>Profesör</b>			
<b>Doçent</b>			
<b>Yrd. Doçent</b>			
<b>Öğretim Görevlisi</b>			
<b>Okutman</b>			
<b>Uzman</b>			
<b>Çevirici</b>			
<b>Eğitim- Öğretim Planlamacısı</b>			
<b>Araştırma Görevlisi</b>			
<b>Toplam</b>			

### 7.2- İdari Personel

Laboratuar ve derslikler ilgili fakültelerde bulunduğundan bakım, servis ve diğer etkinlikler ilgili fakültelerin teknik elemanlarınca yürütülmektedir. Enstitümüz kadrosunda iki



personel bulunmakta olup, aktif olarak Enstitü Sekreteri ve 1(bir) Bilgisayar İşletmeni görev yapmaktadır.

<b>7.2.1. İdari Personel (Kadroların Doluluk Oranına Göre) *</b>			
	<b>Dolu</b>	<b>Boş</b>	<b>Toplam</b>
<b>Genel İdari Hizmetler Sınıfı</b>	<b>2</b>		<b>2</b>
<b>Eğitim ve Öğretim Hizmetleri Sınıfı</b>			
<b>Yardımcı Hizmetli Sınıfı</b>			
<b>Toplam</b>	<b>2</b>		<b>2</b>

<b>7.2.2. İDARİ PERSONELİN KADROLARA GÖRE DAĞILIMI</b>			
<b>KADRO ÜNVANI</b>	<b>ADET</b>	<b>KADRO ÜNVANI</b>	<b>ADET</b>
Ambar Memuru		Kaloriferci	
Araştırmacı (Özelleştirme)		Koruma ve Gv. Grevlisi	
Aşçı		Ktphaneci	
Avukat		Laborant	
Ayniyat Saymanı		Mali Hizmet Uzmanı	
Bekçi		Memur	
Bilgisayar İşletmeni	1	Mimar	
Daire Başkanı		Mhendis	
Daktilograf		Programcı	
Diş Tabibi		Psikolog	
Diyetisyen		Saęlık Teknikeri	
Ebe		Saęlık Teknisyeni	
Enstit Sekreteri	1	Satın Alma Memuru	
Faklte Sekreteri		Sekreter	
Fizyoterapist		Şef	
Genel Sekreter		Şofr	
Genel Sekreter Yardımcısı		Şube Mdr	
Hemşire		Tabip Tekniker	
Hasta Bakıcı		Tekniker	
Hizmetli		Teknisyen	
Hayvan Bakıcısı		Veznedar	
İç Denetçi		Yksekkul Sekreteri	
İstatikçi			

### 7.2.1. İdari Personelin Eğitim Durumu

Enstitümüz kadrosunda 2(iki) idari personel bulunmaktadır.

7.2.1.1. İdari Personelin Eğitim Durumu					
	İlköğretim	Lise	Ön Lisans	Lisans	Y.L. ve Dokt.
Kişi Sayısı	0	0	0	2	0
Yüzde	0	0	0	100	0

7.2.1.2. ÇALIŞANLARIN KADIN ERKEK PERSONEL DAĞILIM SAYILARI					
	Kadın	Erkek	Toplam	K %	E %
Akademik Personel	0	0	0	0	0
İdari Personel	0	2	2	0	100
Toplam	0	2	2	0	100

## 8- Faaliyetler

Enstitümüz bünyesinde Beden Eğitimi ve Spor, Histoloji Embriyoloji, Tıbbi Biyoloji, Tıbbi Biyokimya ve Tıbbi Mikrobiyoloji Anabilim Dalı'nda Lisansüstü Programları açılmıştır. 2016-2017 Eğitim-Öğretim yılında Tıbbi Biyoloji, Anabilim Dallarında UNİP kapsamında Doktora Programı açılması planlanmaktadır.

### 8.1.Eğitim Hizmetleri

Enstitümüzde Eğitim-Öğretim gören öğrenci sayılar aşağıda belirtilmiştir.

8.1.1. Öğrenci Sayıları									
Birim Adı	Yüksek Lisans			Doktora			Toplam		Genel Toplam
	E.	K.	Top.	E.	K.	Top.	E.	K.	
Beden Eğitimi ve Spor	3	3	6	-	-	-	3	3	6
Tıbbi Biyokimya	7	6	13	-	-	-	7	6	13
Tıbbi Mikrobiyoloji	2	4	6	-	4	4	2	8	10
Histoloji Embriyoloji	-	-	-	1	3	4	1	3	4
Tıbbi Biyoloji	0	3	3	-	-	-	0	3	3

8.1.2. Yabancı Dil Eğitimi Gören Hazırlık Sınıfı Öğrenci Sayıları ve Toplam Öğrenci Sayısına Oranı								
Birim Adı	Lisansüstü Hazırlık			Lisansüstü Ders ve Tez			Toplam Sayı	Yüzde*
	E.	K.	Top.	E.	K.	Top.		
Sağlık Bilimleri Enstitüsü	-	0	0	0	0	0	0	0

\*Yabancı dil eğitimi gören öğrenci sayısının toplam öğrenci sayısına(a) oranı

### 8.1.3. Enstitülerdeki Öğrencilerin Lisansüstü ve Doktora Programlarına Dağılımı

Anabilim Dalı	Yüksek Lisans Yapan Sayısı	Doktora Yapan Sayısı	Toplam
Beden Eğitimi ve Spor	6	-	6
Histoloji&Embriyoloji	-	4	4
Tıbbi Biyokimya	13	-	13
Tıbbi Mikrobiyoloji	6	4	10
Tıbbi Biyoloji	3	-	3
<b>Toplam</b>	<b>28</b>	<b>8</b>	<b>36</b>

### 8.1.4. Ders ve Tez Aşamasındaki Yüksek Lisans Öğrencilerinin Dağılımı

Anabilim Dalı	Programı	Ders Aşamasındaki Öğrenciler	Tez Aşamasındaki Öğrenciler	Toplam
Beden Eğitimi ve Spor	Tezli Yüksek Lisans	6	0	6
Tıbbi Biyokimya	Tezli Yüksek Lisans	5	7	12
Tıbbi Mikrobiyoloji	Tezli Yüksek Lisans	4	2	6
Tıbbi Biyoloji	Tezli Yüksek Lisans	3	0	3
<b>Toplam</b>		<b>18</b>	<b>9</b>	<b>27</b>

#### 8.1.5. Ders ve Tez Aşamasındaki Doktora Öğrencilerinin Dağılımı

Anabilim Dalı	Programı	Ders Aşamasındaki Öğrenciler	Tez Aşamasındaki Öğrenciler	Toplam
Tıbbi Mikrobiyoloji	Doktora	2	2	4
Histoloji Embriyoloji	Doktora	3	1	4
<b>Toplam</b>		<b>5</b>	<b>3</b>	<b>8</b>

#### 8.1.6. Mezun Öğrencilerin Dağılımı

Anabilim Dalı	Programı	Yüksek Lisans Öğrencileri	Doktora Öğrencileri	Toplam
Tıbbi Biyokimya	Lisansüstü	3	0	3
<b>Toplam</b>		<b>3</b>	<b>0</b>	<b>3</b>

## 9.Mali Bilgiler

### 10.1 Ekonomik Ayrıma Göre Bütçe Ödenekleri / Gider Dağılım Tablosu

	2016	
	Başlangıç Ödeneği	Gerçekleşme Toplamı
01.Personel Giderleri	141.000	140.971,51
03.2.1.01 - Kırtasiye Alımları	6.200	6.122,93
03.3.1.01 - Yurtiçi Geçici Görev Yollukları	2.100	-
03.5.2.01 - Posta ve Telgraf Giderleri	200	200
03.5.2.02 – Telefon Abonelik ve Kullanım Ücretleri	-	-

## II- AMAÇ ve HEDEFLER

### A. Birim Amaç ve Hedefleri

#### Stratejik Amaçlar ve Hedefler

Enstitümüz 2012-2017 döneminde 3 ana stratejik amaç belirlemiştir.

Stratejik Amaç 1: Her Anabilim Dalında Lisansüstü ve Doktora programlarının açılmasını sağlamak.

Stratejik Amaç 2: Kurum kültürünü güçlendirmek.

Stratejik Amaç 3: Eğitim-öğretim kalitesini iyileştirmek.

Stratejik Amaç 4: Enstitümüzün uluslararası ilişkilerini güçlendirmek

## Temel Politikalar ve Öncelikler

### A- Üstünlükler

- Lisansüstü öğrenci alım kriterlerinin yüksek olması,
- Üniversitemizde Merkezi Araştırma Laboratuvarının kurulmuş olması
- Tıp Fakültesi Araştırma Laboratuvarlarının Yeterli Donanıma sahip olması
- Tüm akademik ve idari süreçlerin mevzuat çerçevesinde ele alınması
- Üniversite içi iletişimin hızlı olması
- Uluslararası düzeyde akademik ilişkileri olan öğretim üyelerinin bulunması

### B- Zayıflıklar

- Lisansüstü Programlarının tümünün ve Doktora programının henüz açılmamış olması,
- Kalite yönetimi ve öz değerlendirme kavramının akademik boyutta yerleşmemiş olması

### C- Değerlendirme

Enstitümüzün Tıp Fakültesi kampüs içerisindeki mevcut yeri fiziki şartları, ulaşım, öğrenci ve akademisyenlerle irtibat yönünden oldukça avantajlara sahiptir. Bunun yanı sıra Üniversitemiz bünyesinde Merkez Araştırma Laboratuvarının çağın gerektirdiği altyapılarla donatılmasının enstitümüz bünyesinde yapılacak olan araştırma ve tezlerin kalitesinin artmasına ve bilimsel çalışmaların yürütülmesinde büyük bir ivme kazandırmasına vesile olacağı düşünülmektedir. Üniversitelerin gücü ve etkinliği; bünyesinde üretilen bilgi ve araştırma çıktıları ile ölçülebilir. Üniversitelerin bu etkinliğine lisansüstü araştırmaların önemli bir katkısı olduğu değerlendirilmektedir. Bu nedenle de üniversitelerde enstitülerin zayıf yönlerinin mutlaka güçlendirilmesi içinde bulunduğumuz bilgi teknolojileri çağının bir gereğidir.



## D- ÖNERİ VE TEDBİRLER

### *Fırsatlar*

- Avrupa Birliđi giriř süreci
- Genç ve dinamik öğretim üyesi kadrosu
- Avrupa Birliđi'nin deđişim projeleri kapsamında (Erasmus) öğrenci ve öğretim elemanı deđişimi
- TÜBİTAK, TÜBA vb. kurumların sağladığı proje destek programları
- Yerli ve yabancı kaynaklardan sağlanabilecek burs desteđi
- Rize'nin cođrafi konumundan dolayı yükseköğretim açısından özellikle Orta Dođu ülkeleri için potansiyel arz etmesi
- Rize ilinden bürokrat ve zengin yardımseverlerin varlığı
- Üniversitenin yeni yapılanması
- Üniversite Bilimsel Araştırma Projelerinin işler olması
- Üniversitemizde Yüksek Teknoloji ile donanımlı bir Merkez Laboratuvarı bulunması

### *Tehditler*

- Doktora ve lisansüstü programlarının hepsinin henüz açılmamış olmasından öğrencilerin diđer üniversitelere yönelmesi,
- Araştırma görevlisi kadrolarının yetersizliği,
- Öğretim elemanlarının Rize'ye ilgisinin çekilmesi için lojman ve sosyal tesisler gibi hizmetlerin yetersiz olması,
- Bütçe kaynaklarının yetersizliği,

## İÇ KONTROL GÜVENCE BEYANI

Harcama yetkilisi olarak yetkim dahilinde;

Bu raporda yer alan bilgilerin güvenilir, tam ve doğru olduğunu beyan ederim.

Bu raporda açıklanan faaliyetler için idare bütçesinden harcama birimimize tahsis edilmiş kaynakların etkili, ekonomik ve verimli bir şekilde kullanıldığını, görev ve yetki alanım çerçevesinde iç kontrol sisteminin idari ve mali kararlar ile bunlara ilişkin işlemlerin yasallık ve düzenliliği hususunda yeterli güvenceyi sağladığını ve harcama birimimizde süreç kontrolünün etkin olarak uygulandığını bildiririm.

Bu güvence, harcama yetkilisi olarak sahip olduğum bilgi ve değerlendirmeler, iç kontroller, iç denetçi raporları ile Sayıştay raporları gibi bilgim dahilindeki hususlara dayanmaktadır.

Burada raporlanmayan, idarenin menfaatlerine zarar veren herhangi bir husus hakkında bilgim olmadığını beyan ederim. (Rize 01.03.2017)

**Doç. Dr. Hüseyin Avni UYDU**  
**Sağlık Bilimleri Enstitüsü Müdürü**